

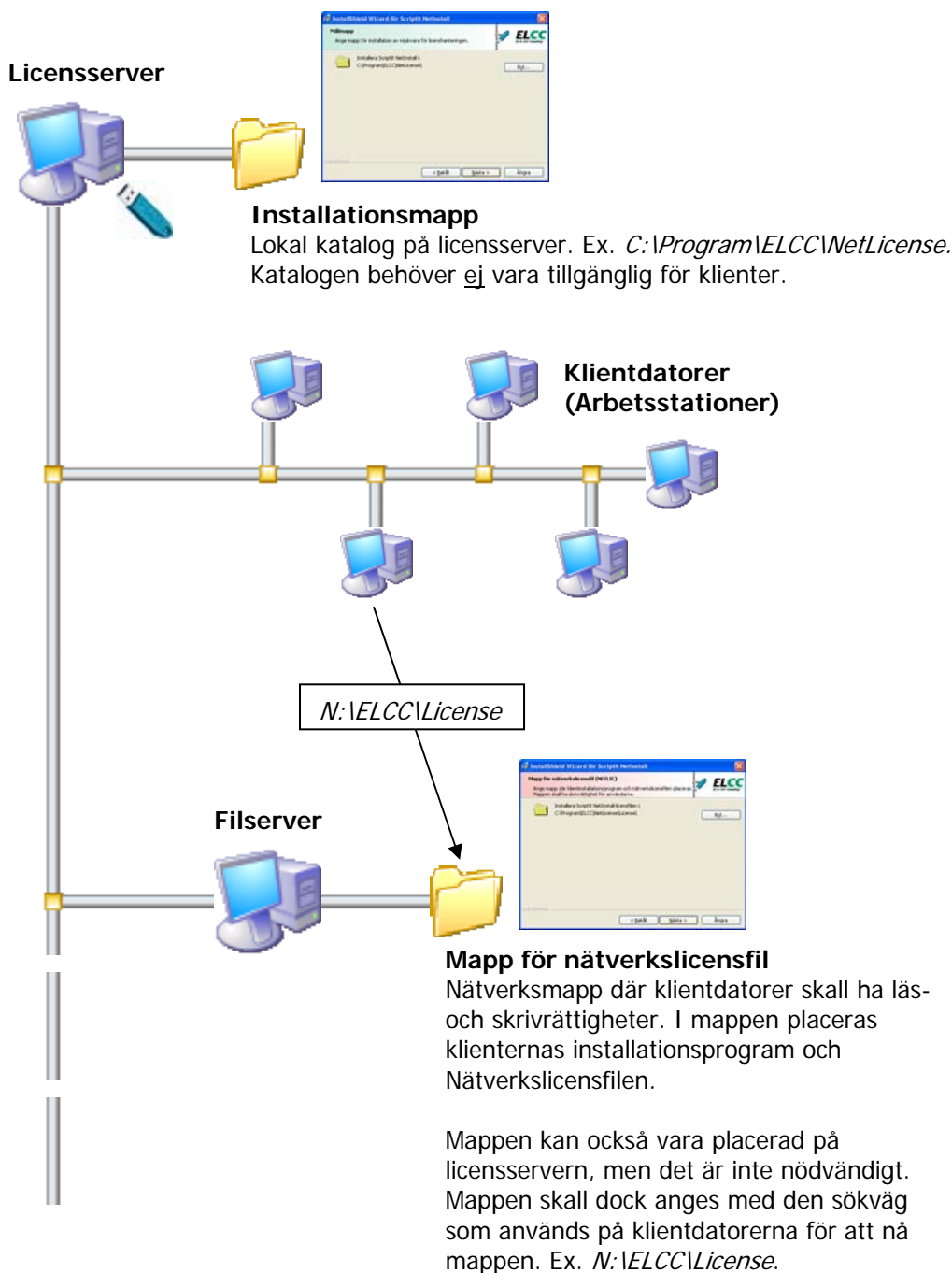
## Nätverkslicens ScriptIt - Installation

Installationsprogrammet ska köras på den dator som ska dela ut licens(er) till klientdatorer. Det kommer att installera ett installationsprogram för klienter som ska köras från klientdatorerna (arbetsstationer).

### Förutsättningar för installationen:

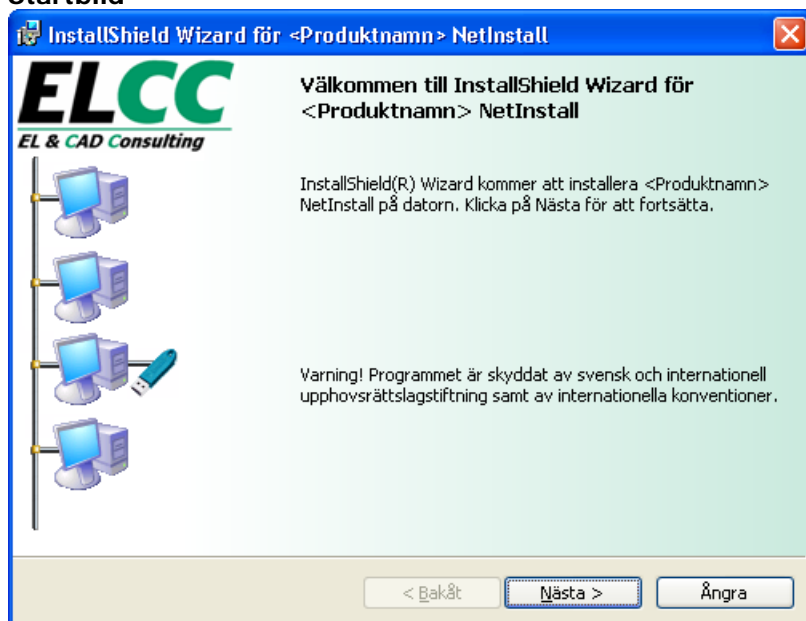
- Windows 2000, XP eller 2003
- Administrativa rättigheter på datorn
- USB-port på datorn
- Licensuppgifterna till hands
- Hårdvarunyckel för USB-anslutning

### Översiktsbild för nätverksinstallation



Starta installationsprogrammet ScriptIt\_NetSetup.exe och välkomstbilden enligt nedan visas.

### Startbild



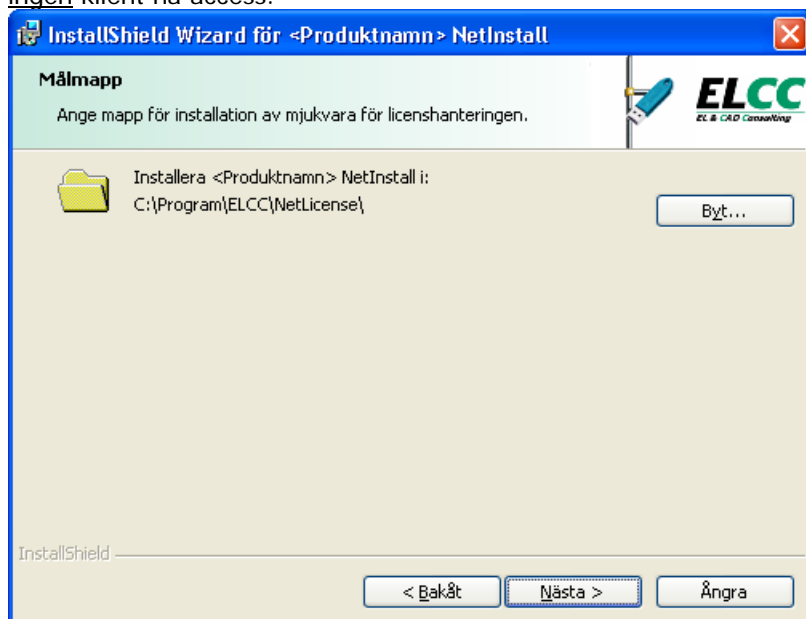
### Kundinformation

Fyll i användaruppgifterna



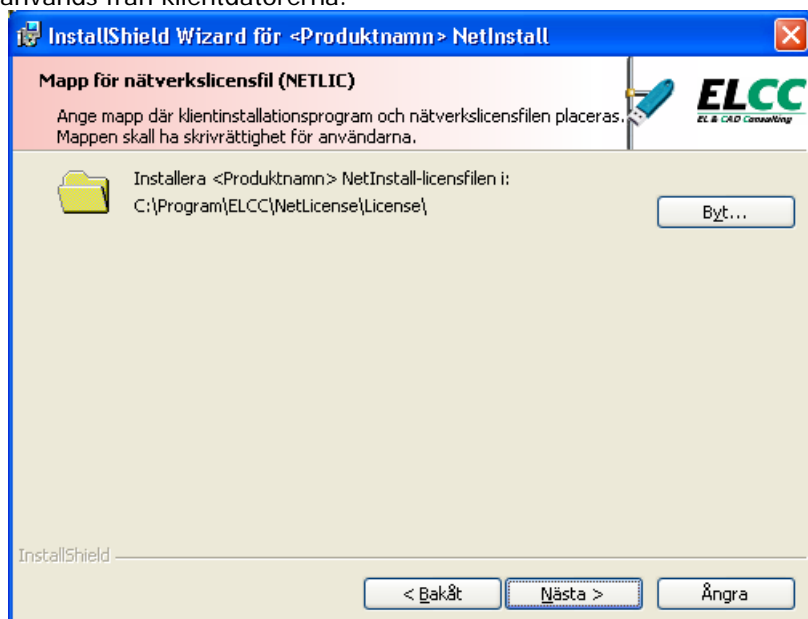
## Målmapp

Ange installationsmapp för programfiler som ska sköta licenskontrollen. Till den här katalogen behöver ingen klient ha access.



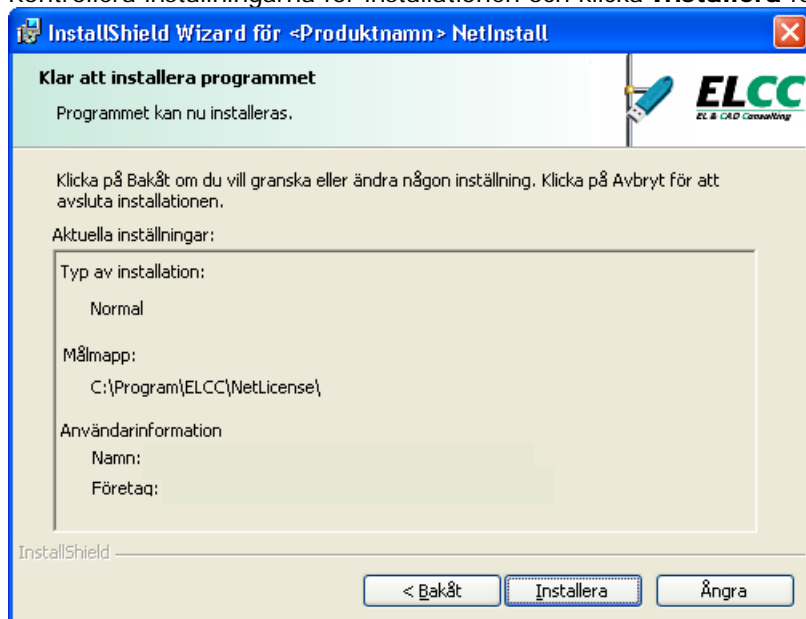
## Mapp för nätverkslicensfil (NETLIC)

Ange mapp för nätverkslicensfil. I den angivna mappen kommer installationsprogrammet placera ett installationsprogram som ska användas vid installation av klientprogramvara. Användarna ska ha skrivrättigheter i katalogen som anges. Enhetsbeteckning för sökvägen ska vara densamma som används från klientdatorerna.

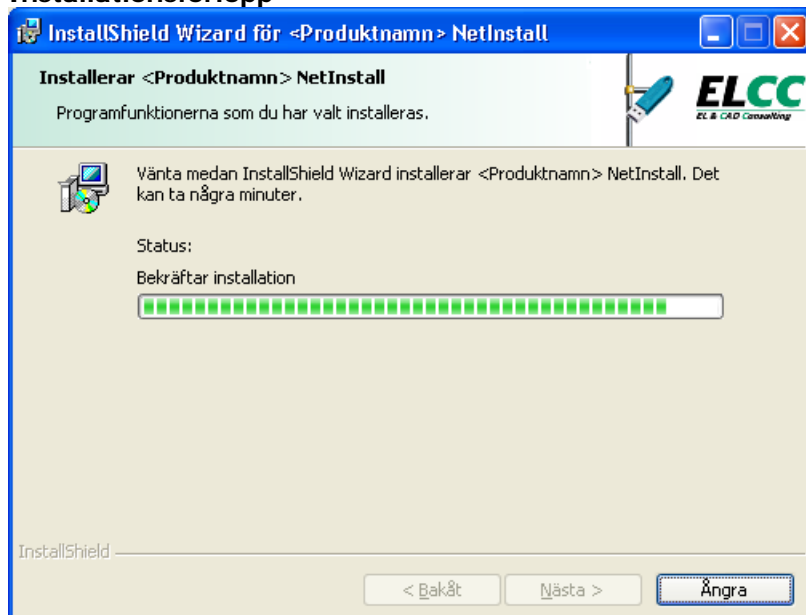


## Klar att installera programmet

Kontrollera inställningarna för installationen och klicka **Installera** för att starta installationen



## Installationsförlopp

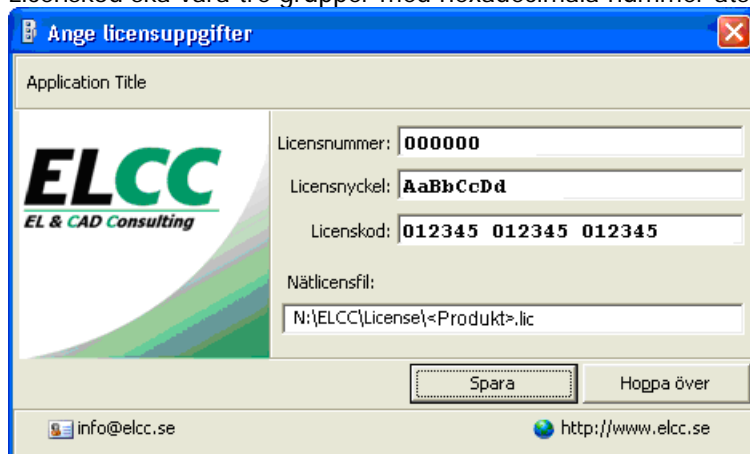


## Ange licensuppgifter

Licensnummer ska vara sexsiffrigt numeriskt

Licensnyckel ska vara 8 tecken alfabetiskt. Versaler och gemener måste vara rätt.

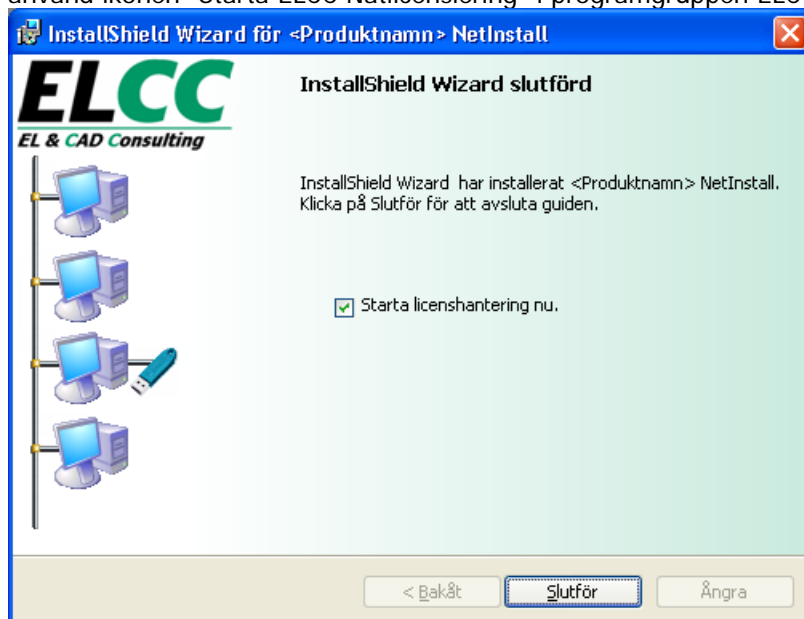
Licenskod ska vara tre grupper med hexadecimala nummer åtskilda av mellanslag



Fyll i licensuppgifterna. De skrivs till filnamn angivet i dialogen. Om licensuppgifterna är korrekt ifyllda kommer respektive klientinstallation att få korrekta licensuppgifter för ifyllda vilket förenklar klientinstallationerna. Licensfilen kan i efterhand redigeras med Anteckningar (Notepad).

## Slutför

Avmarkera rutan om inte licenshanteringen ska startas nu. För att starta licenshanteringen i efterhand använd ikonen "Starta ELCC Nätlicensiering" i programgruppen ELCC\NetLicense i startmenyn.




## Licenshantering aktiv

När licenshanteringen startar visas bilden av ett hårdvarulås bredvid klockan i Windows aktivitetsfält. Om ikonen i aktivitetsfältet visas med ett kryss på sig hittas ej hårdvarulåset. Troligtvis för att USB-porten inte fungerar där hårdvarulåset applicerats eller att låset inte ännu applicerats.

När licenshanteringsprogrammet startar på licensservern skapas fil(er) med efternamnet .NETLIC i mappen.



## Inställningar och klientadministration

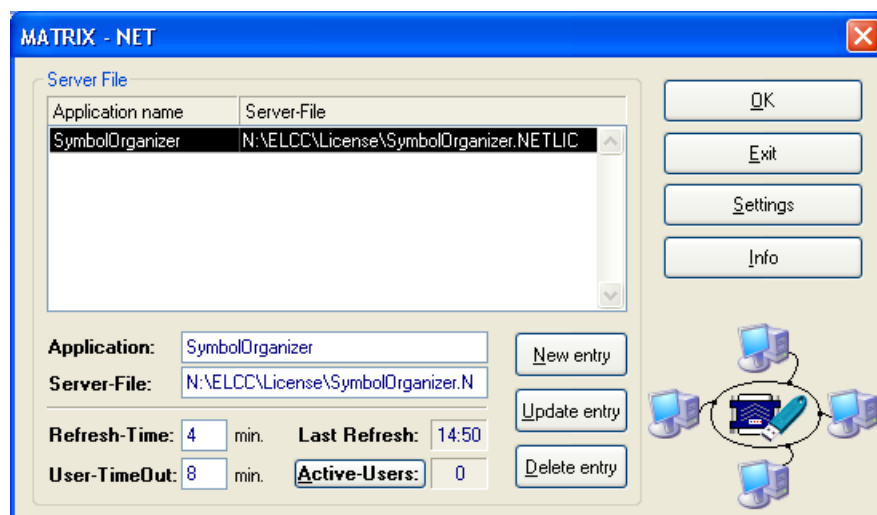
Klicka på ikonen i aktivitetsfältet  och programmet för klientadministration visas.

### Licenshantering som tjänst – REKOMMENDERAS!

För att licenshanteringen ska starta automatiskt vid omstart av licensdatorn måste det göras en inställning för detta. Klicka på knappen "Settings" och kryssa i rutan "Start Matrix-NET at system startup"



Genom att markera en applikation i listan visas bredvid knappen "Active-Users" hur många aktiva klienter det finns för tillfället.



Klicka på knappen "Active-Users" så visas dialogen med de aktiva användarna. De presenteras i listan med Användarnamn alt. Inloggningsnamn och IP-adress alt. MAC-adress. För att ta bort en användare och på så sätt frigöra en licens markeras användaren i listan och man klickar på knappen "Remove User"

